

Муниципальное бюджетное дошкольное образовательное учреждение детский сад №37

«Интеллект – карта как средство речевого развития дошкольников»

Подготовила
воспитатель:
Иванова Татьяна
Александровна

С. Покровское, 2020

Актуальность



 **Федеральный
Государственный
Образовательный**

СТАНДАРТ

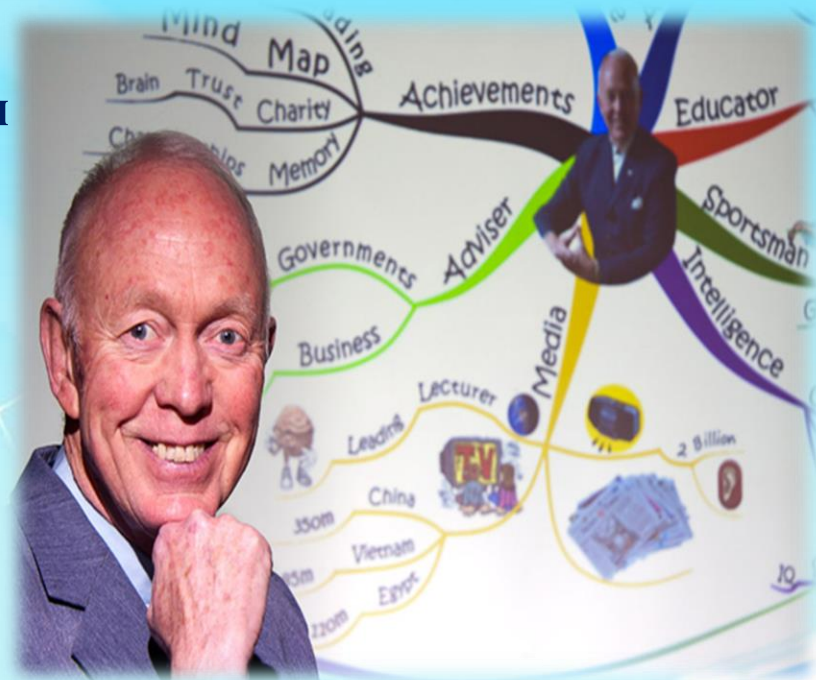


**...применение новых технологий в
в педагогической деятельности...**



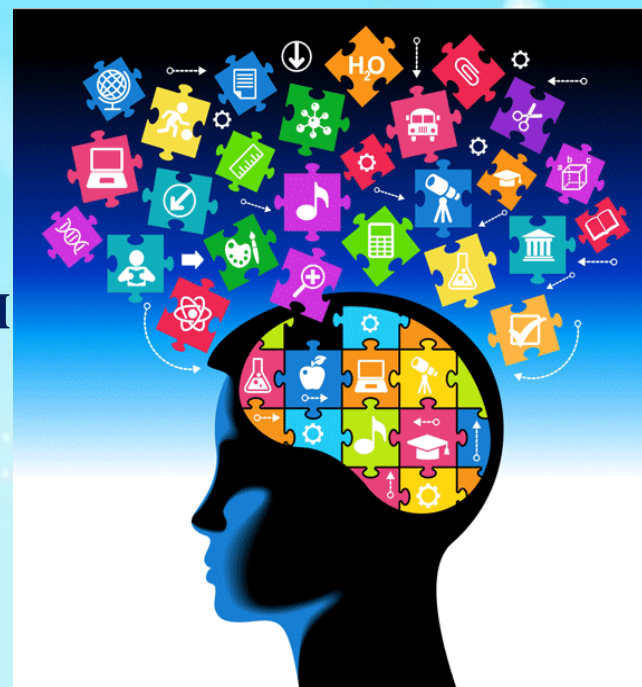
метод интеллект – карт

Метод «интеллект-карт» был создан американским учёным и бизнесменом **Тони Бьюзеном**. По-английски он называется "**mind maps**". Буквально слово "**mind**" означает "**ум**", а слово "**maps**" — "**карты**". В итоге получаются "карты ума". Но чаще всего в переводах используется термин "**интеллект-карты**".



В мир дошкольных технологий, интеллект – карты пришли благодаря кандидату педагогических наук **В. М. Акименко**, который предложил использовать этот метод для развития связной речи у детей.

Интеллектуальная карта – это уникальный и простой метод запоминания информации, с помощью которого развиваются как творческие, так и речевые способности детей и активизируется мышление.

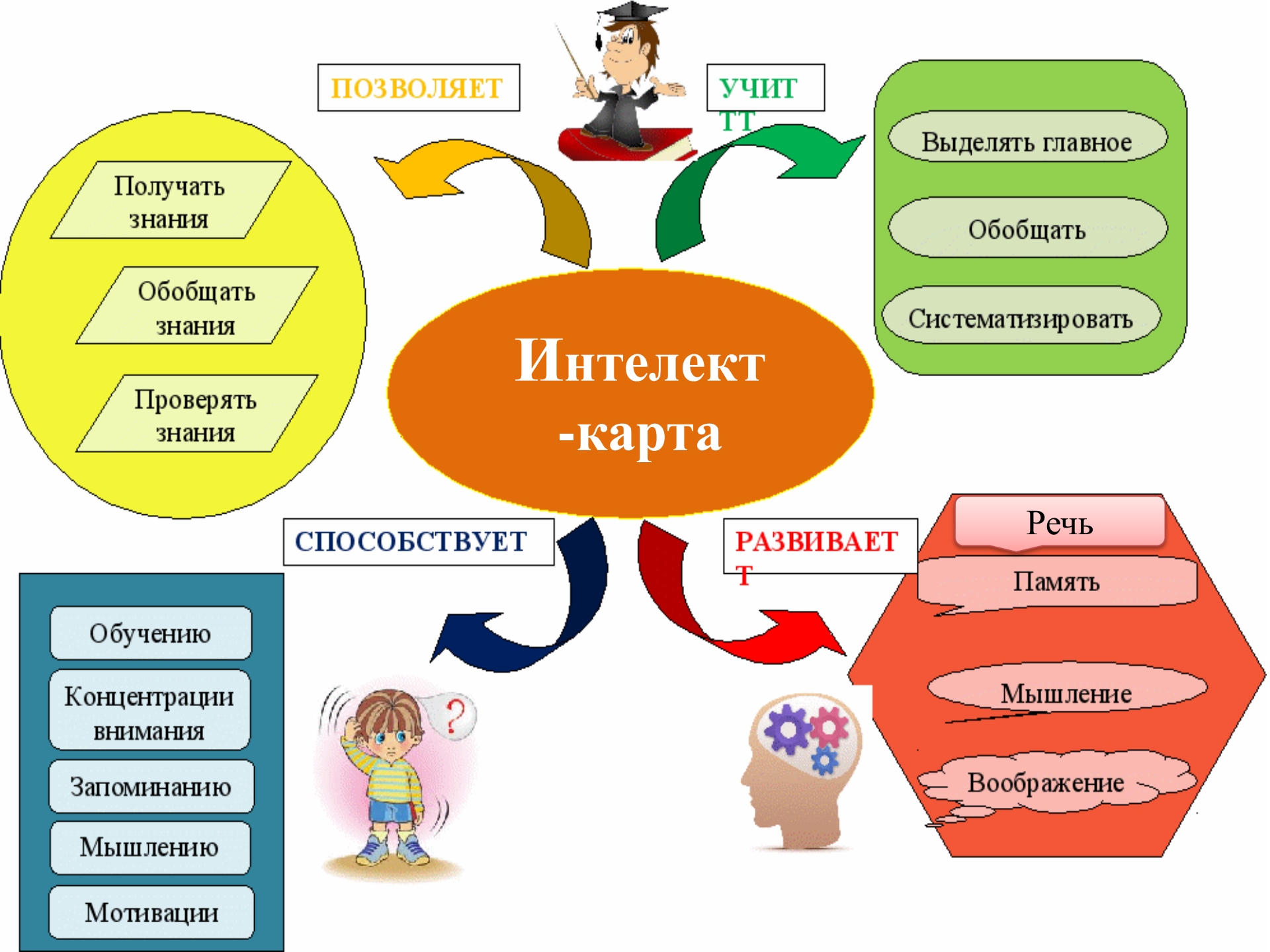


Метод интеллект- карт помогает пробудить у ребёнка способность к изображению окружающего мира, структурировать информацию, которую ребенку предстоит усвоить, разбить ее на конкретные образные единицы.

Общие требования к составлению интеллект –карты

- ❖ Главная идея обводится в центре страницы.
- ❖ Лист располагается горизонтально.
- ❖ Писать надо разборчиво печатными заглавными буквами.
- ❖ Для каждого ключевого момента проводятся расходящиеся от центра ответвления (в любом направлении), используя ручки, карандаши или фломастеры разного цвета.
- ❖ Каждая мысль обводится.
- ❖ В процессе моделирования добавляются символы и иллюстрации.
- ❖ Наглядность представлена в виде предметов, объектов, рисунков и т.д.





ПОЗВОЛЯЕТ

УЧИТ

СПОСОБСТВУЕТ

РАЗВИВАЕТ

Интеллект-карта

Получать знания

Обобщать знания

Проверять знания

- Выделять главное
- Обобщать
- Систематизировать

- Обучению
- Концентрации внимания
- Запоминанию
- Мышлению
- Мотивации

- Речь
- Память
- Мышление
- Воображение



«Учите ребёнка каким-нибудь неизвестным ему пяти словам - он будет долго и напрасно мучиться, но свяжите двадцать таких слов с картинками, и он усвоит на лету».
К. Д. Ушинский

**Полезные
свойства
интеллект-
карт**

Наглядность

Вся проблема с ее многочисленными сторонами и гранями оказывается прямо перед вами, ее можно окинуть одним взглядом.

Привлекательность

Хорошая интеллектуальная карта имеет свою эстетику, ее рассматривать не только интересно, но и приятно.

Запоминаемость

Благодаря использованию образов и цвета интеллект-карта легко запоминается.

Своевременность

Интеллект-карта помогает выявить недостаток информации и понять, какой информации не хватает;

Творчество

Интеллект-карта стимулирует творчество, помогает найти нестандартные пути решения

Возможность пересмотра

Пересмотр интеллект-карты через некоторое время помогает усвоить картину в целом, запомнить ее, а также увидеть новые идеи.

ПРИМЕНЕНИЕ ИНТЕЛЛЕКТ-КАРТ В РЕЧЕВОМ РАЗВИТИИ

1. Сбор материала о предмете или объекте.

Создание интеллект –карты в ходе обсуждения предмета или темы.

Выполняя данное задание пополняется активный и пассивный словарь, развиваются процессы мышления – анализ, синтез, аналогия, обобщение.

Работа проводится, как индивидуально, так и фронтально.



2. Закрепление и обобщение материала.

Создание обобщенной интеллект -карты может являться итоговой работой по изученным темам.

Выполняя данное задание, дети развивают умение выделить главную мысль, припоминание изученного или выявление уровня знаний, пополняется активный и пассивный словарь по изученной лексической теме, развиваются умения составлять и распространять предложения.

Работа проводится, как индивидуально, так и фронтально.



1 вариант (для младших групп):

Обозначается тема занятия (фрукты, домашние животные, цветы и.т.п)

Дети называют слова-существительные и изображают то, что относится к теме.

К каждому существительному подбираются слова-признаки.

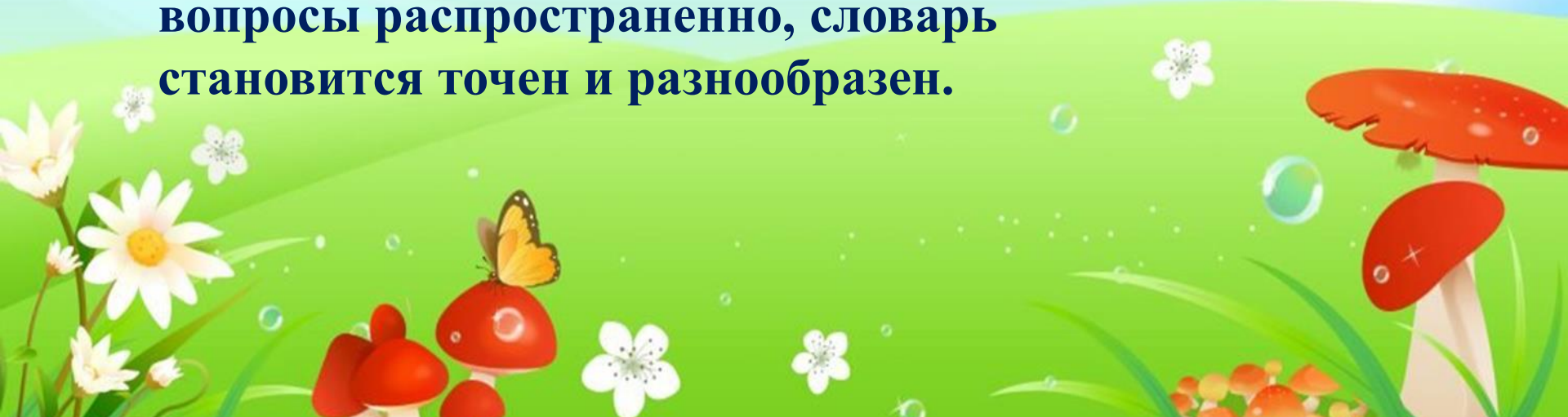
2 вариант (для старшего возраста):

К каждому существительному подбираются слова-признаки и слова-действия.

Дети по составленной интеллект- карте при любом варианте составляют предложения.

3. Развитие связной речи

Составление и распространение предложений и рассказов по интеллект- карте. Выполняя данное задание, дети учатся самостоятельно и последовательно излагать свои мысли, становятся более активными при разговоре, формируются умения отвечать на вопросы распространенно, словарь становится точен и разнообразен.



Рекомендации по применению интеллект- карт (из опыта работы):

- задавайте больше вопросов;
- обращайтесь внимание на то, чтобы дети отвечали **полным ответом**;
- беседуйте по карте;
- составляйте рассказы;
- добавляйте и усложняйте в соответствии с возрастом детей;
- экспериментируйте
- создание интеллект-карты по сказкам

Положительная динамика в речевом развитии :

- пополнился словарный запас;
- улучшилась лексико-грамматическая структура речи;
- дети научились связно, последовательно излагать свои мысли, рассказывать о событиях из окружающей жизни. С ее помощью дети быстрее и легче запоминают и вспоминают нужные факты.



Вывод:

В современном мире с большим потоком информации, применение интеллект- карт в образовательной деятельности даёт огромные положительные результаты. В условиях реализации ФГОС использование интеллект-карты позволяет осуществлять интеграцию областей. Данный метод является универсальным способом познания окружающего мира и знаний, накопленных человеком, а также формирует преемственность между детским садом и школой.



Спасибо за внимание!

